

Общество с ограниченной ответственностью

«ЦЕНТР СМИС БАЗИС»

**«Специализированное программное обеспечение системы
мониторинга инженерных (несущих) конструкций ЦСБ.
Модуль сервера»
(СПО СМИК ЦСБ. Модуль сервера)**

ИНСТРУКЦИЯ ПО ИНСТАЛЛЯЦИИ

2022 г.

Оглавление

Проверка системных требований	3
Установка программ	4
Удаление программ	12
Обновление программ	14
Начало работы	15
Поддержка	16
Приложение 1	17

Проверка системных требований

Перед установкой «СПО СМИК ЦСБ. Модуль сервера» необходимо убедиться, что ресурсы Вашего компьютера достаточны и удовлетворяют следующим требованиям.

Минимальные системные требования

- Операционная система – Windows 7 и выше, Windows Server 2012 и выше;
- Процессор – Intel Core Duo (или AMD Athlon 64 x2);
- ОЗУ – 4 GB (без учета требований ОС);
- Свободное место на жестком диске – 10 GB (без учета требований ОС);
- Разрешение экрана – 1280x1024;
- Видеокарта – SVGA;
- Сетевая карта, обеспечивающая доступ к ресурсам LAN (10/100 Мбит/с);

Сопутствующее оборудование:

- Мышь;
- Клавиатура;
- Внешний монитор.

Необходимое для установки и функционирования дополнительное ПО:

- СУБД – PostgreSQL 11 и выше (информацию по установке см. Приложение 1 настоящей инструкции).

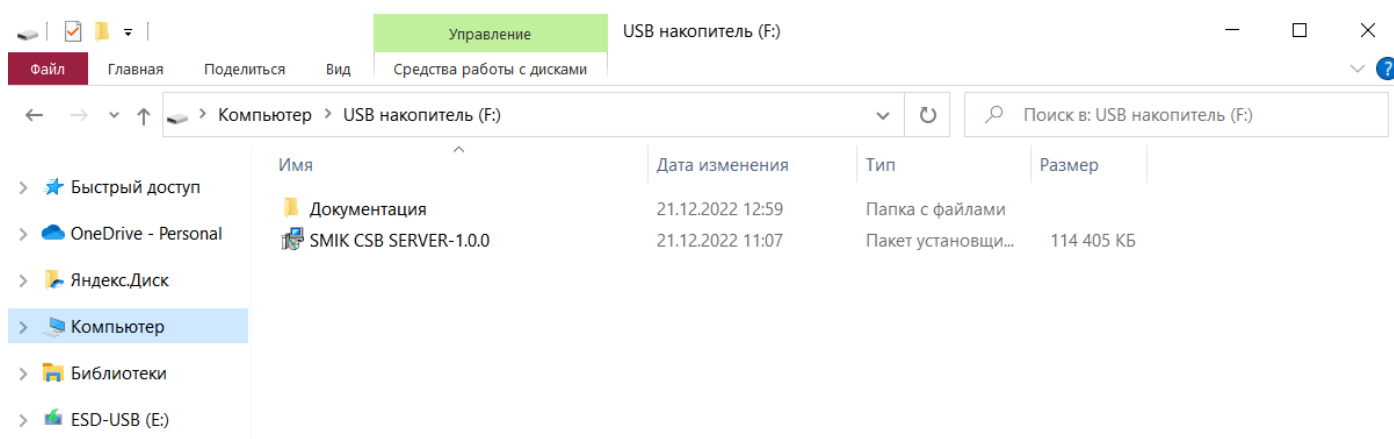


ВНИМАНИЕ

Перед использованием программного обеспечения следует удостовериться, что в компьютере достаточно свободного места на жестком диске для нужд СУБД. При построении систем мониторинга инженерных (несущих) конструкций рекомендуется использовать жесткие диски ёмкостью не менее 1 Тб.

Установка программ

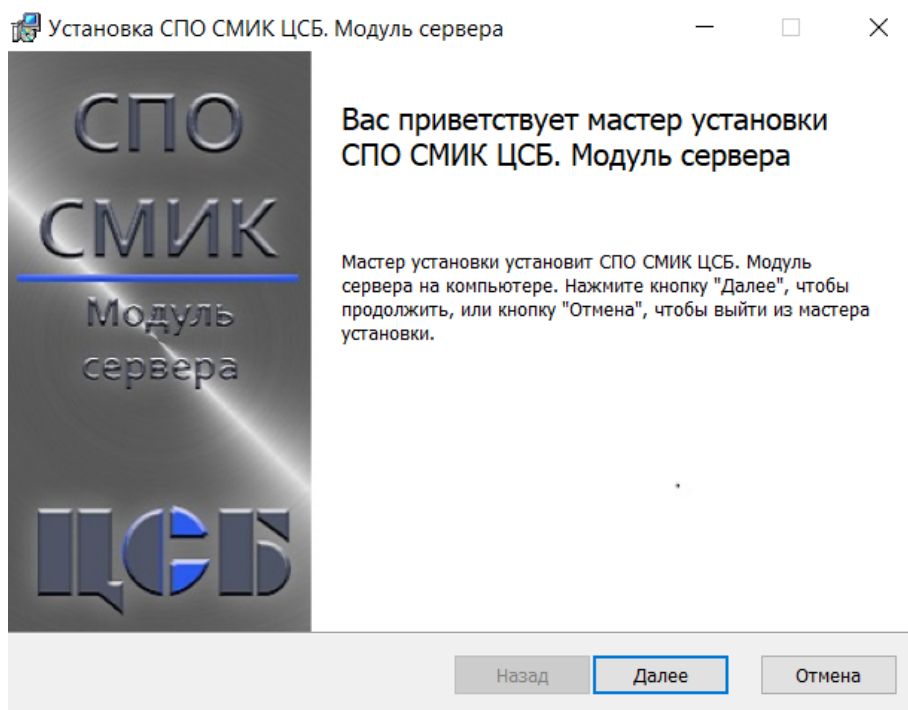
- Перед установкой «СПО СМИК ЦСБ. Модуль сервера» необходимо убедиться, что на машине установлен экземпляр PostgreSQL.
- Откройте содержимое USB-флэш накопителя (CD-диска) или разархивируйте скаченный с сайта производителя программного обеспечения архив в свободную папку:



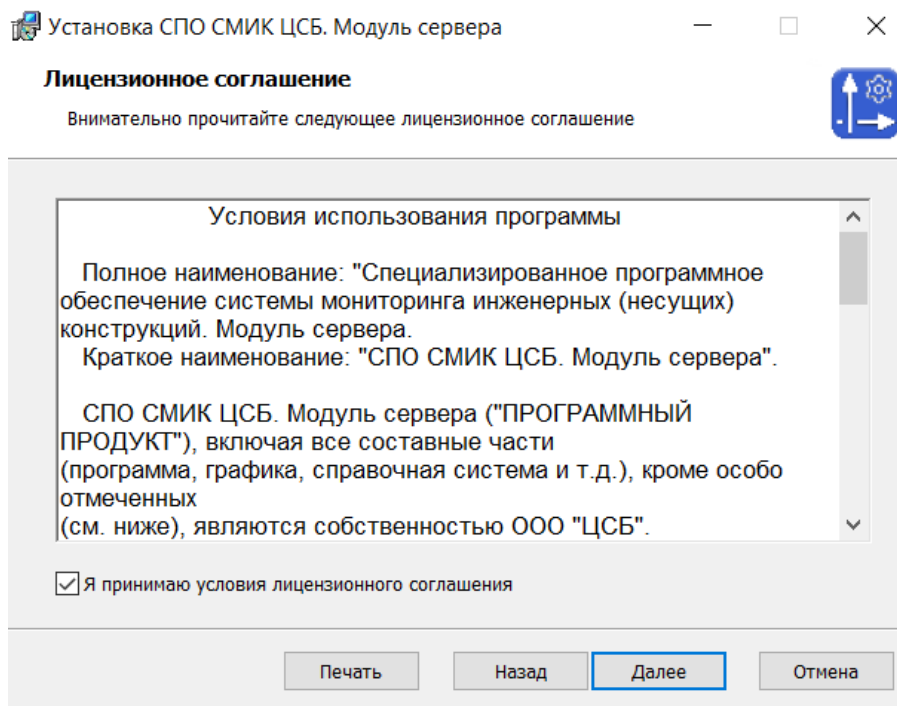
ВНИМАНИЕ

Версия вашего экземпляра «СПО СМИК ЦСБ. Модуль сервера» может отличаться от указанной в настоящем руководстве.

- Запустите инсталляционный файл `SMIK CSB SERVER-1.0.0.msi`. Появится окно инсталлятора:

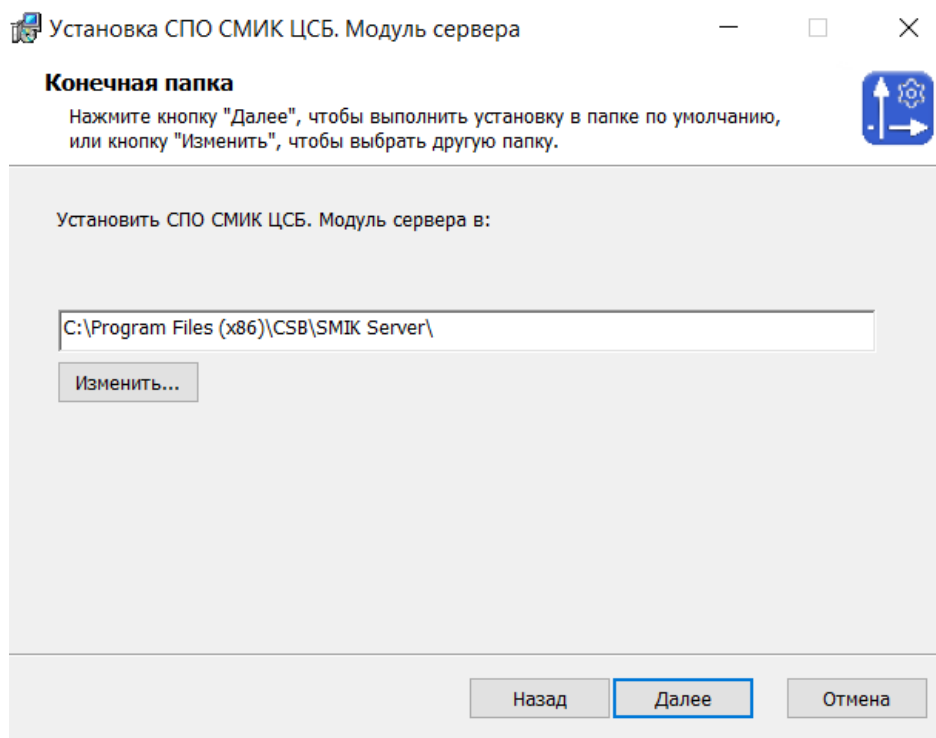


- Для продолжения установки нажмите кнопку «Далее». Появится окно с лицензионным соглашением, прочтите его:



- Для продолжения установки следует согласиться, поставив галочку напротив пункта «Я принимаю условия лицензионного соглашения», затем нажать кнопку «Далее».

Появится окно выбора папки, куда будет установлено ПО:



- Выберите папку, куда будет установлен продукт «СПО СМИК ЦСБ. Модуль сервера».



ВНИМАНИЕ

Программу необходимо устанавливать на локальный диск компьютера в папку, не защищенную от записи. Использовать символы кириллицы в пути не рекомендуется.

- Нажмите кнопку «Далее».

Появится окно с параметрами сервера.

СПО СМИК ЦСБ. Модуль сервера Параметры сервера

Параметры сервера
Параметры сервера

Начальный размер RAM

Максимальный размер RAM

HTTP порт

Запустить по окончании

Назад **Далее** Отмена

В данном окне необходимо указать параметры сервера, а именно:

- Начальный размер RAM – минимальный разрешенный объем памяти, резервируемый для выполнения функций «СПО СМИК ЦСБ. Модуль сервера» (по умолчанию 1024);
- Максимальный размер RAM – максимально разрешенный объем памяти, резервируемый для выполнения функций «СПО СМИК ЦСБ. Модуль сервера» (по умолчанию 4096);
- HTTP порт – TCP порт, резервируемый «СПО СМИК ЦСБ. Модуль сервера» для выполнения своих функций (по умолчанию 8090);
- Запустить по окончании – параметр, отвечающий за запуск «СПО СМИК ЦСБ. Модуль сервера» по окончании работы мастера по установке ПО (по умолчанию включён).

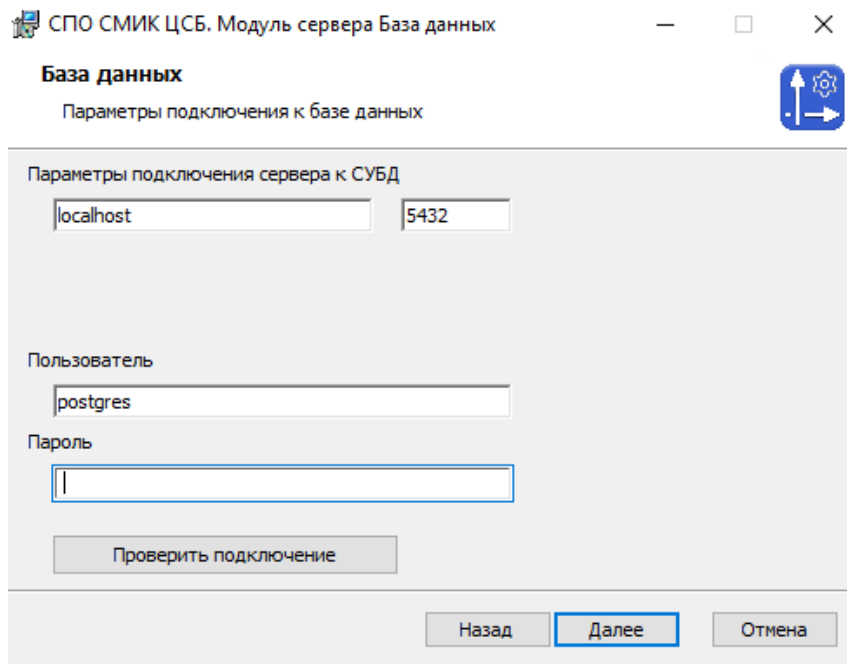


ВНИМАНИЕ

Для удаленного подключения «СПО СМИК ЦСБ. Модуль АРМ» HTTP порт должен быть открыт для входящих соединений в Брандмауэре ОС, а также в конфигурации коммутационного оборудования.

- Нажмите «Далее».

Появится окно с параметрами подключения к Базе данных.



В данном окне необходимо указать параметры подключения к базе данных, а именно:

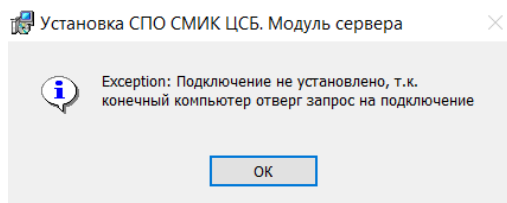
- Задать параметры подключения к СУБД:
 - IP адрес сервера СУБД (по умолчанию localhost);
 - TCP порт сервера СУБД (по умолчанию 5432);



ВНИМАНИЕ

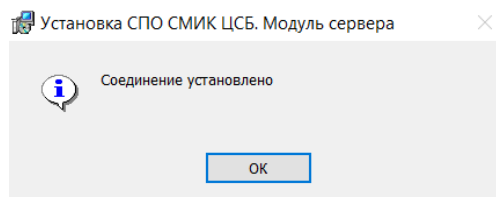
В случае удаленного подключения к СУБД, TCP порт должен быть открыт для входящих соединений в Брандмауэре ОС, а также в конфигурации коммутационного оборудования. Заблаговременно должно быть настроено сетевое взаимодействие между машиной с СУБД и машиной, на которой разворачивается «СПО СМИК ЦСБ. Модуль сервера».

- Пользователь – задается имя пользователя (по умолчанию postgres);
- Пароль – поле ввода пароля (по умолчанию не заполнено, задается для указанной учетной записи);
- Проверить подключение – кнопка для ручного запуска проверки подключения к СУБД (при нажатии на кнопку «Далее», запускается автоматически, не зависимо, проводилась ли проверка ранее или нет. В случае успешного подключения, установка продолжается без вывода дополнительных сообщений). При нажатии на кнопку «Проверить подключение», производится попытка подключения к СУБД, результат выводится в виде отдельного окна с соответствующим сообщением:
 - В случае ошибки подключения, появляется окно ошибки.



Необходимо нажать «ОК» и ввести корректные данные для подключения к СУБД.

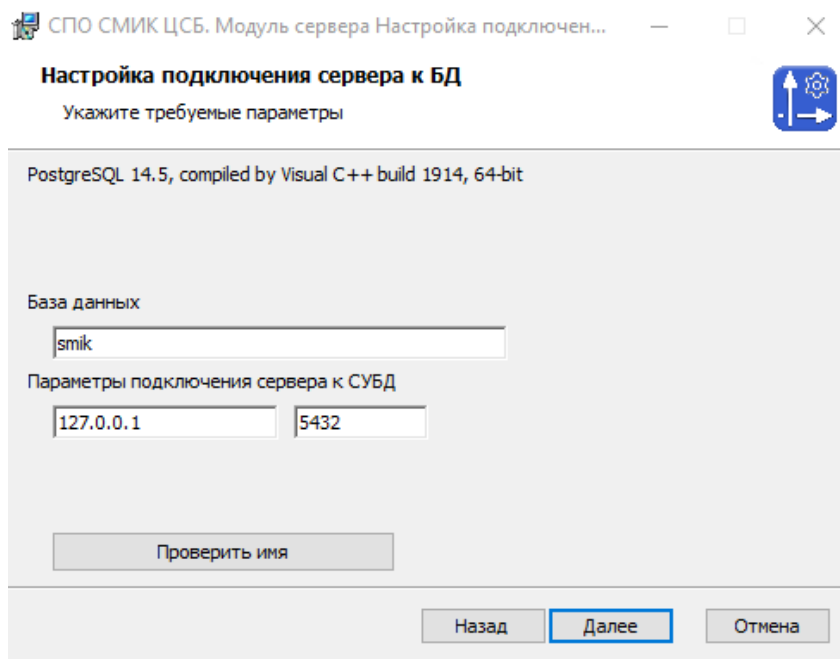
- В случае успешного подключения, появляется окно с текстом «Соединение установлено».



Необходимо нажать кнопку «ОК» и продолжить установку.

- Нажмите кнопку «Далее».

Появится окно с параметрами настройки подключения сервера к БД.



В данном окне необходимо указать параметры подключения сервера к базе данных, а именно:

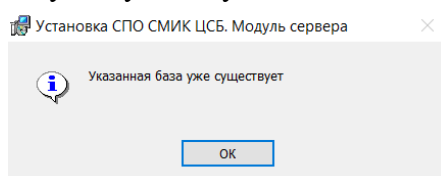
- База данных – поле ввода имени БД «СПО СМИК ЦСБ. Модуль сервера», введенное имя не должно совпадать с именем уже существующих БД (по умолчанию smik);
- Сервер СУБД – поле для ввода IP адреса машины, на которой установлена СУБД (по умолчанию 127.0.0.1). Поле для ввода TCP порта для подключения к СУБД (по умолчанию 5432);



ВНИМАНИЕ

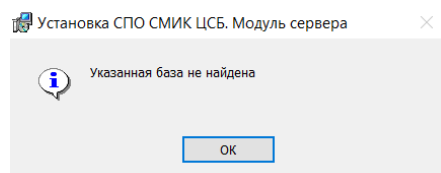
В случае удаленного подключения к СУБД, ТСП порт должен быть открыт для входящих соединений в Брандмауэре ОС, а также в конфигурации коммутационного оборудования. Заблаговременно должно быть настроено сетевое взаимодействие между машиной с СУБД и машиной, на которой разворачивается «СПО СМИК ЦСБ. Модуль сервера».

- Проверить имя – кнопка для ручного запуска проверки на дублирование имени БД в СУБД. При нажатии на кнопку «Проверить имя», запускается проверка, результат выводится в виде отдельного окна с соответствующим сообщением.
 - В случае обнаружения БД с таким же именем, появляется окно с сообщением «Указанная база уже существует».



Необходимо нажать «ОК» и ввести корректные данные (здать уникальное имя БД).

- В случае успешного результата проверки, появляется окно с сообщением «Указанная база не найдена».



Необходимо нажать кнопку «ОК» и продолжить установку.

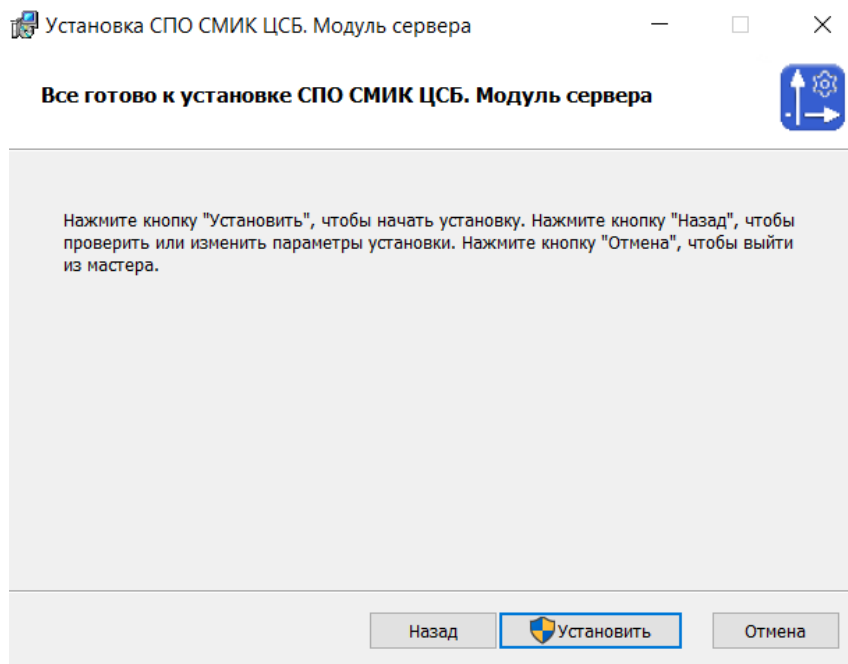


ПРИМЕЧАНИЕ

Проверка имени также осуществляется при нажатии на кнопку «Далее», запускается автоматически проверка, не зависимо, проводилась ли проверка ранее по кнопке «Проверить имя» или нет. В случае отрицательного результата, установка не будет продолжена, появится сообщение «Указанная база уже существует», в случае удачной проверки инсталлятор перейдет на следующее окно установки программы.

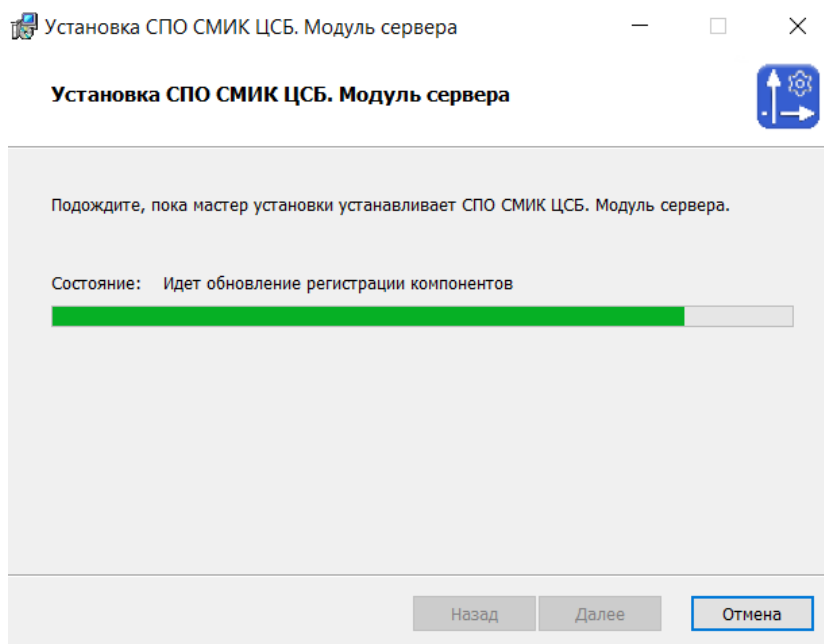
- Нажмите кнопку «Далее».

Появится окно с сообщением, что все готово к установке «СПО СМИК ЦСБ. Модуль сервера».

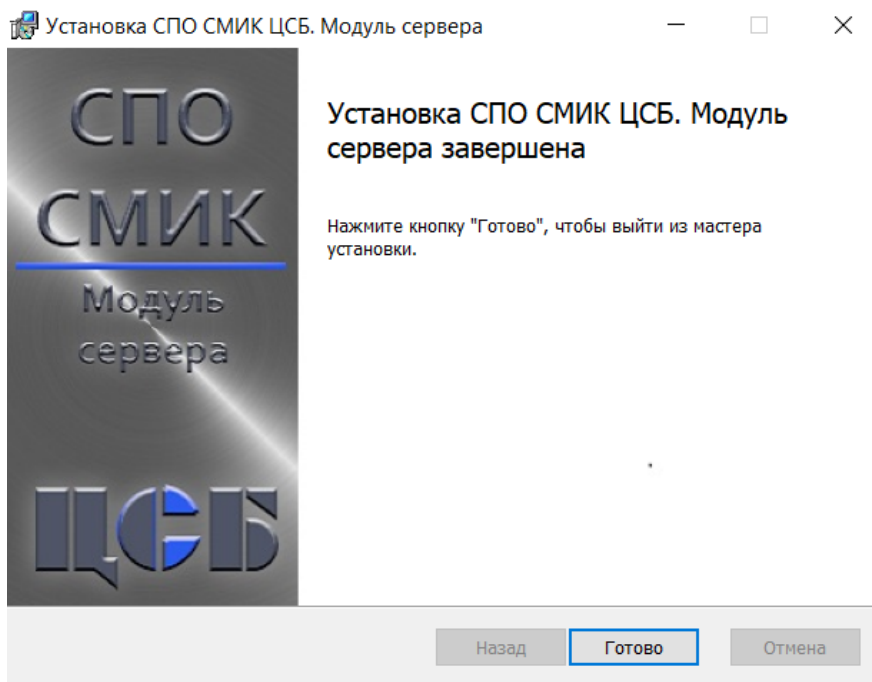


- Нажмите кнопку «Установить».

Начнется установка программы (ожидайте окончания установки):

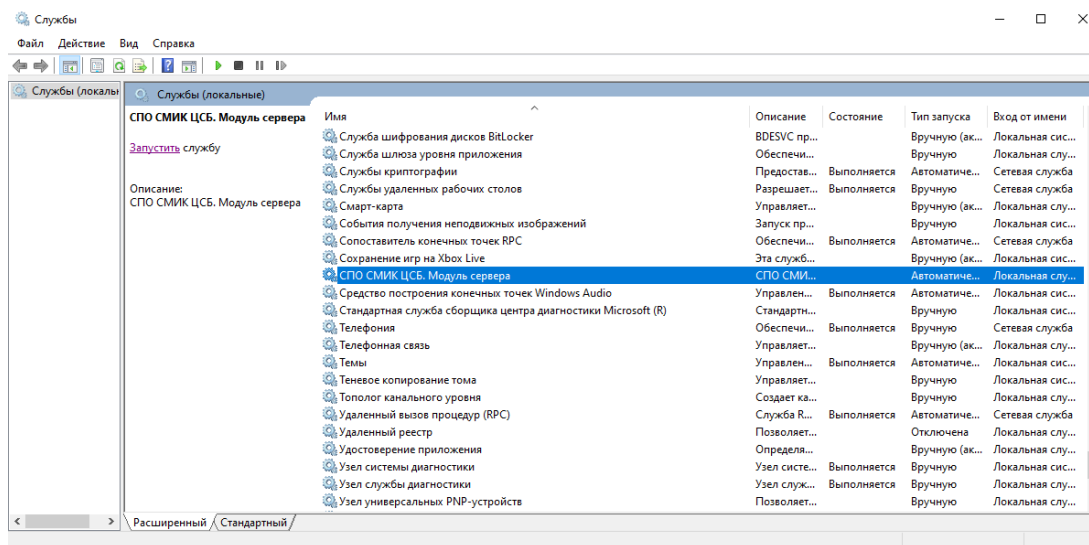


По завершении установки появится окно:



- Нажмите кнопку «Готово» для завершения установки.

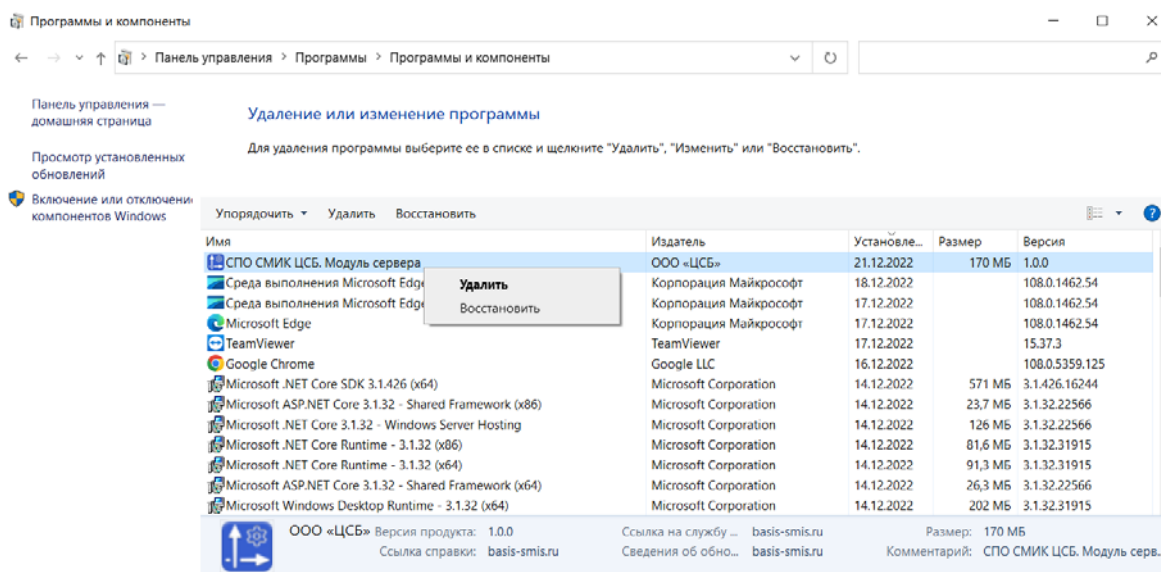
В списке локальных служб ОС должна появиться соответствующая запись:



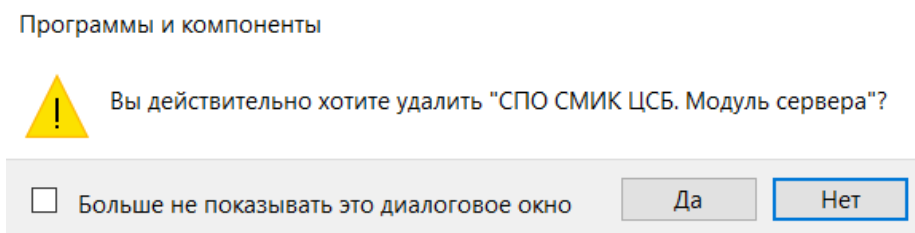
Перед использованием СПО СМИК ЦСБ. Модуль сервера следует запустить службу стандартными средствами ОС или перезагрузить компьютер, службы запустятся автоматически (по умолчанию, после развертки «СПО СМИК ЦСБ. Модуль сервера» одноименная служба будет запущена, если во время установки была установлена галочка для параметра «Запустить по окончании» на шаге установки окно «Параметры сервера»).

Удаление программ

- Перед удалением рекомендуется остановить все процессы, связанные с «СПО СМИК ЦСБ. Модуль сервера» (Остановить выполнение одноименной локальной службы).
- Перейдите в «Панель управления компьютером». Выберите пункт «Программы и компоненты».
- В списке установленных программ выберите удаляемый продукт «СПО СМИК ЦСБ. Модуль сервера» и нажмите кнопку «Удалить»:

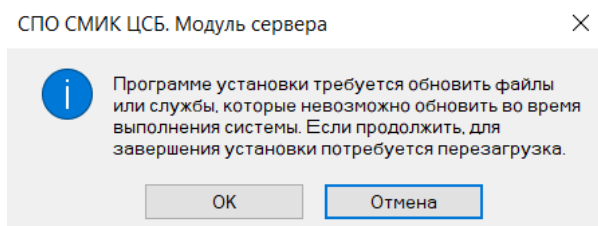


Появится окно с подтверждением удаления:



- Для подтверждения удаления нажмите кнопку «Да».

Начнется удаление программы. В случае, если Служба «СПО СМИК ЦСБ. Модуль сервера» не была заранее остановлена, в процессе удаления появится окно:



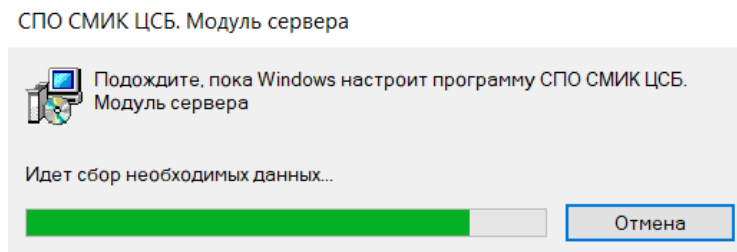
- Нажмите кнопку «Ок» для продолжения удаления.



ВНИМАНИЕ

После удаления «СПО СМИК ЦСБ. Модуль сервера» при запущенной одноименной службе, рекомендуется выполнить перезагрузку компьютера.

Ждите удаления программы.



- Программа удалена. БД удаляется отдельно штатными средствами СУБД.

Обновление программ

Пользователь, владеющий продуктом «СПО СМИК ЦСБ. Модуль сервера» может запросить у технической поддержки ООО «ЦСБ» дистрибутивы для самостоятельного обновления своего программного комплекса до текущего релиза.

Для обновления «СПО СМИК ЦСБ. Модуль сервера» необходимо выполнить перечень операций, указанных ниже:

- Средствами администрирования СУБД (pgAdmin – Management Tools for PostgreSQL) необходимо создать резервную копию Базы данных «СПО СМИК ЦСБ. Модуль сервера» (рекомендуется сохранить на внешний носитель);
- Штатно деинсталлировать старый релиз средствами ОС (См. раздел «Удаление программ» настоящей инструкции), включая удаление Базы данных;
- Инсталлировать новый релиз (См. раздел «Установка программ» настоящей инструкции);
- Остановить выполнение службы «СПО СМИК ЦСБ. Модуль сервера» штатными средствами ОС;
- Средствами администрирования СУБД необходимо удалить созданную Базу данных «СПО СМИК ЦСБ. Модуль сервера»;
- Средствами администрирования СУБД восстановить Базу данных из ранее созданной резервной копии;
- Перевести службу «СПО СМИК ЦСБ. Модуль сервера» в режим «Выполнения» штатными средствами ОС.

Начало работы

Перед началом работы рекомендуем ознакомиться с Руководством администратора на программный продукт «СПО СМИК ЦСБ. Модуль сервера».

Поддержка

Помните, что в соответствии с лицензионным соглашением на программу «СПО СМИК ЦСБ. Модуль сервера» Вы имеете право на бесплатную техническую поддержку от компании ООО «Центр СМИС «БАЗИС» (ООО «ЦСБ»).

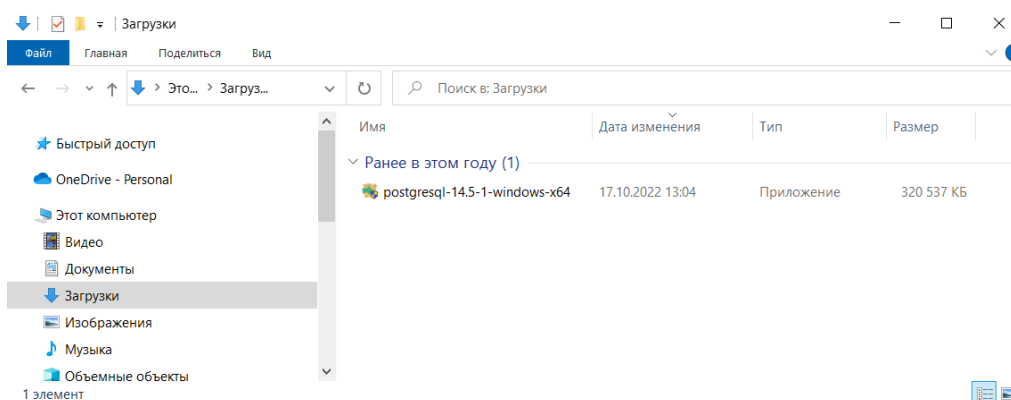
Для получения технической поддержки, необходимо оставить заявку с описанием проблемы на электронную почту: info@basis-smis.ru или по телефону: +7 (495) 975-75-89. Поддержка оказывается в рабочее время Пн – Чт: 10:00 – 19:00, Пт: 10:00 – 18:00 по Московскому времени.

Приложение 1

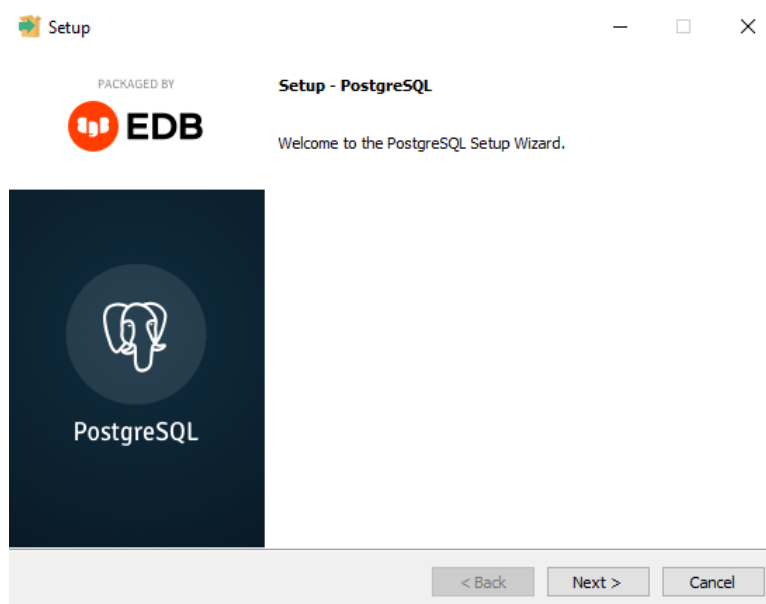
Процесс установки СУБД PostgreSQL

В качестве примера приведен процесс установки PostgreSQL 14.

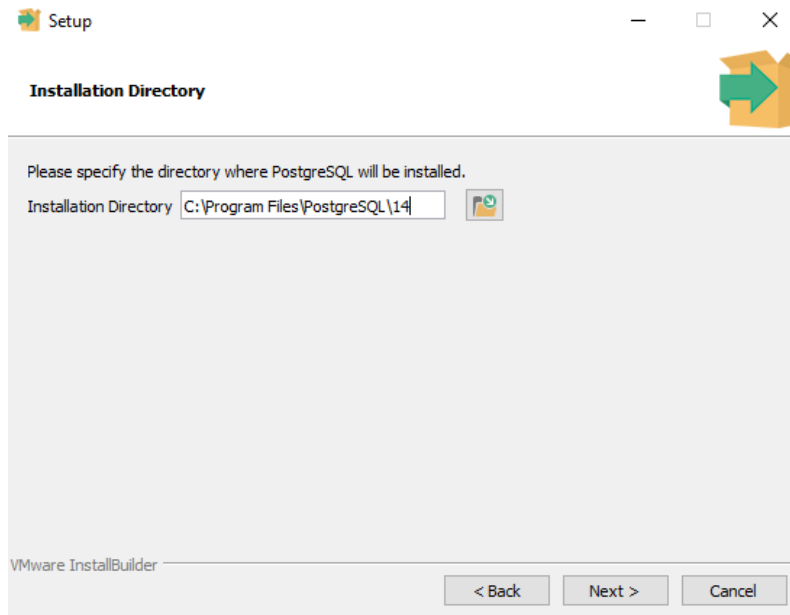
- Для установки ПО «PostgreSQL 14 и выше» необходимо открыть папку с дистрибутивами на программное обеспечение. Данное программное обеспечение можно скачать с сайта: <https://www.postgresql.org>.
- В папке с дистрибутивами «PostgreSQL» находится файл «postgresql-14.5-1-windows-x64.exe» (версия Вашего экземпляра может отличаться от версии, указанной в текущей инструкции). Что бы начать установку запустите его.



- В результате на Вашем экране должно появиться окно приложения «Установки PostgreSQL».



- Нажмите кнопку «Next».



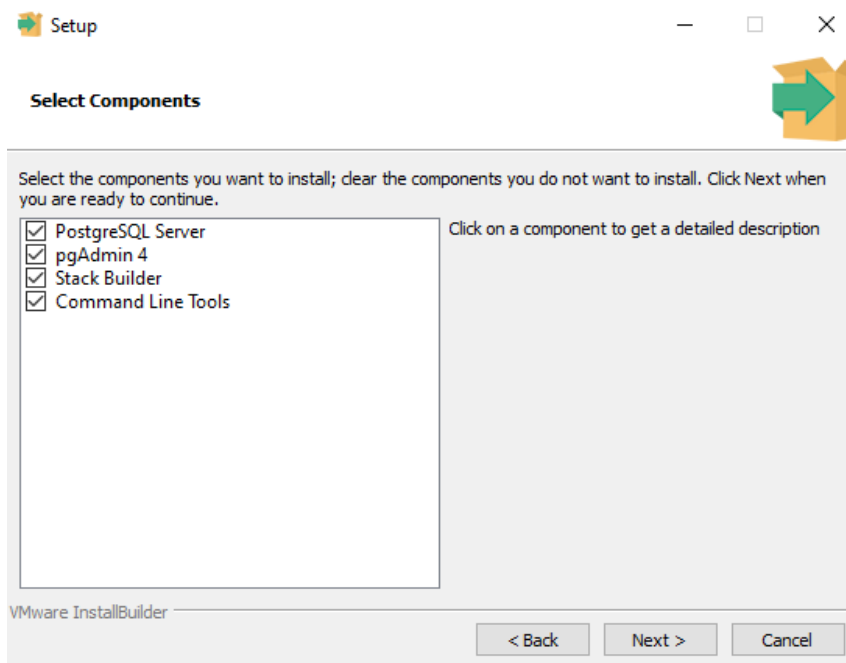
- Выберите папку, куда будет установлен продукт «PostgreSQL».



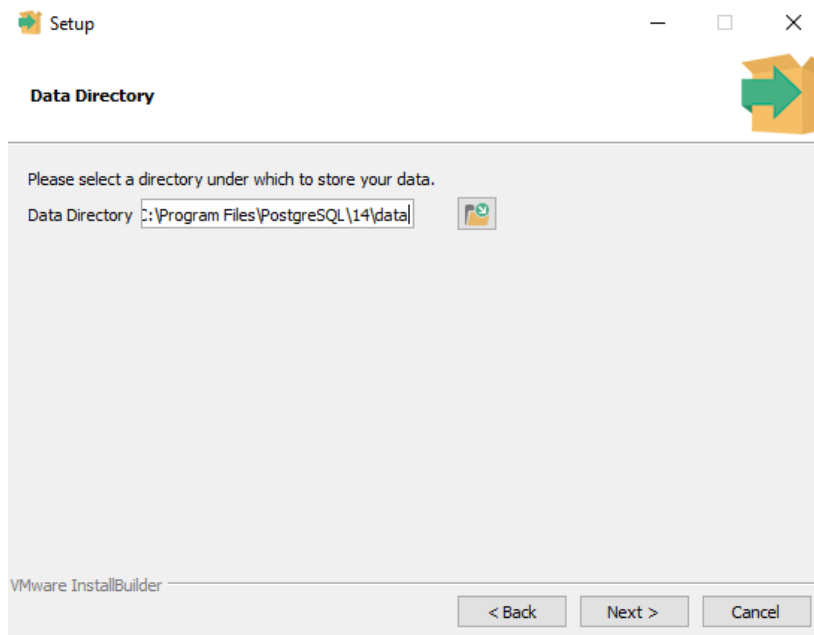
ВНИМАНИЕ

Программу необходимо устанавливать на локальный диск компьютера в папку, не защищенную от записи. Использовать символы кириллицы в пути не рекомендуется.

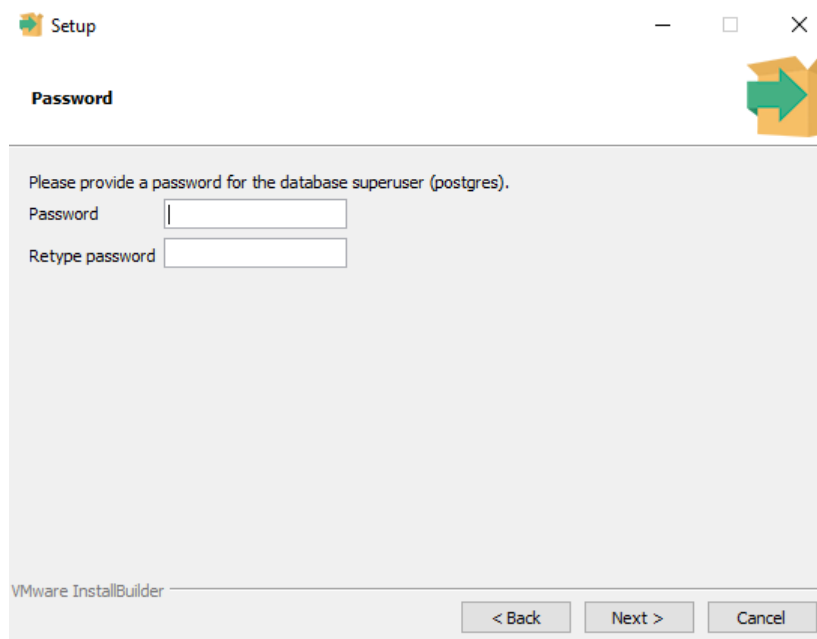
- Нажмите кнопку «Next».



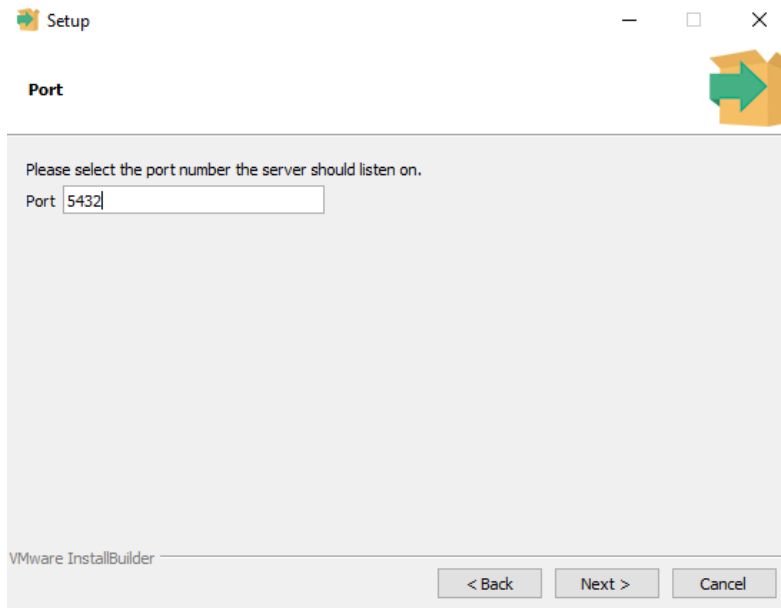
- Выберите компоненты, которые следует установить (по умолчанию выбраны все компоненты).
- Нажмите кнопку «Next».



- Выберите папку, где будут храниться Базы данных «PostgreSQL» (рекомендуется оставить по умолчанию).
- Нажмите кнопку «Next».



- Укажите мастер-пароль СУБД. Данный пароль будет служить для доступа к администрированию СУБД, а также будет присвоен супер пользователю Postgres.
- Нажмите кнопку «Next».



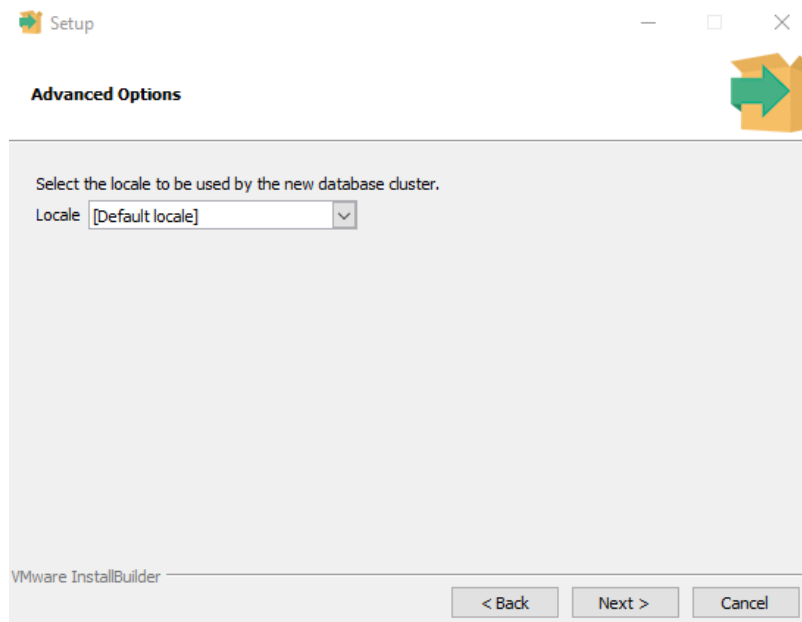
- Укажите TCP порт, который будет зарезервирован для доступа к СУБД (по умолчанию 5432).



ВНИМАНИЕ

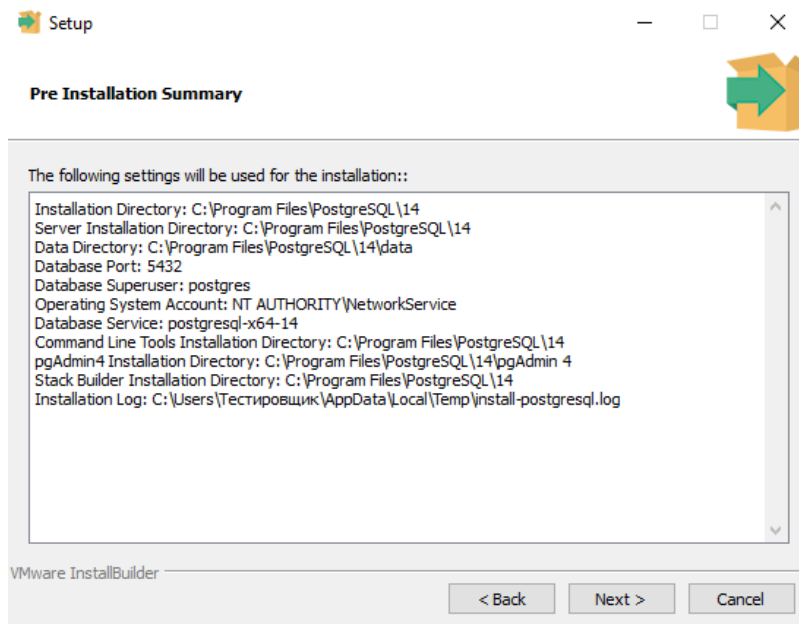
В случае удаленного подключения к СУБД, TCP порт должен быть открыт для входящих соединений в Брандмауэре ОС, а также в конфигурации коммутационного оборудования.

- Нажмите кнопку «Next».



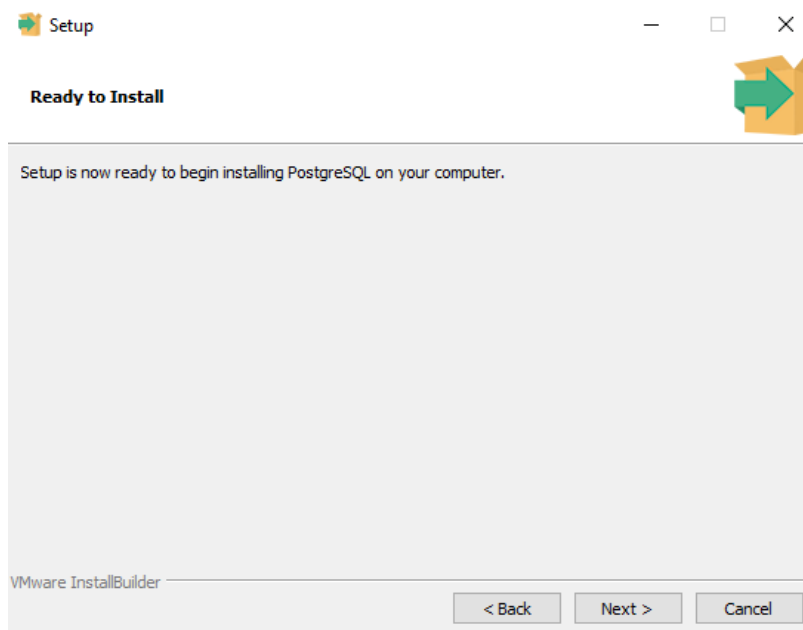
В случае необходимости можно задать дополнительные параметры для сервера СУБД, настроить регион (по умолчанию Default locale).

- Нажмите кнопку «Next».



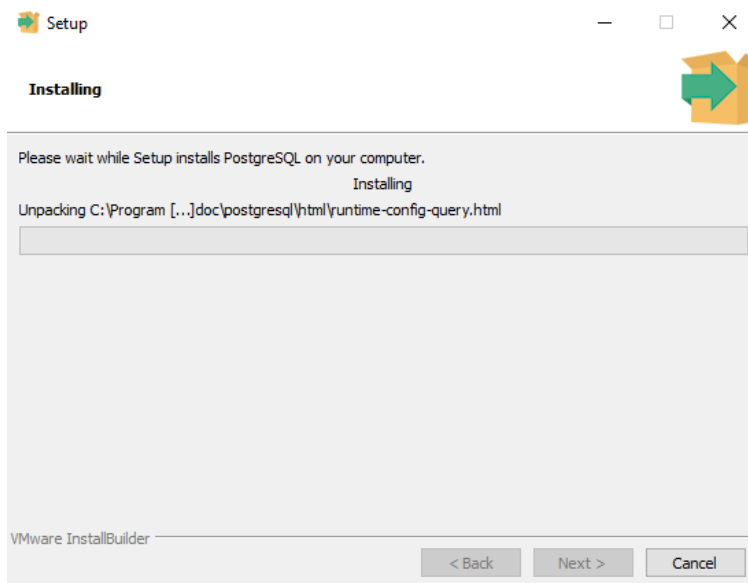
Далее отображаются перечень выбранных компонентов, которые будут установлены.

- Нажмите кнопку «Next».

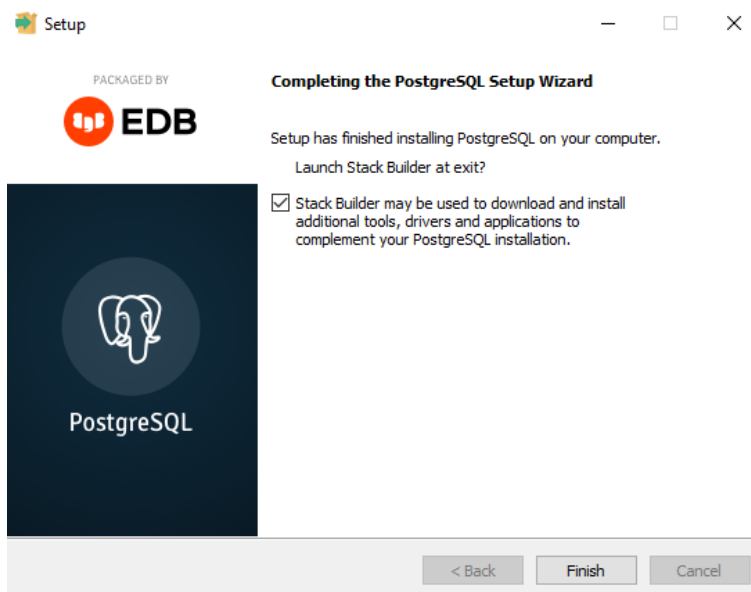


Далее мастер установки сообщит, что все готово к установке PostgreSQL.

- Нажмите кнопку «Next».



На данном этапе необходимо дождаться завершения установки PostgreSQL. Рекомендуем не совершать каких-либо операций на компьютере до завершения процесса установки. По завершении процесса произойдет автоматический переход на следующее окно мастера установки.



По окончании установки будет предложено установить вспомогательные компоненты PostgreSQL. Для функционирования СУДБ они не требуются, устанавливаются по усмотрению пользователя.

По умолчанию установлен параметр, отвечающий за запуск мастера установки вспомогательных компонентов СУБД. По нажатии на кнопку «Finish» установка PostgreSQL будет завершена, запустится мастер установки вспомогательных компонентов.

- Отключите параметр установки вспомогательных компонентов.
- Нажмите кнопку «Finish».